

Салабутина С.А.
Самонина Е.В.
21.02.2018

ПАМЯТКА

Для граждан, осуществляющих заготовку и сбор валежника для собственных нужд

Федеральным законом от 18.04.2018 № 77-ФЗ «О внесении изменений в статью 32 Лесного кодекса Российской Федерации» в часть 2 статьи 32 Лесного кодекса Российской Федерации (далее – Лесной кодекс) внесены изменения, в соответствии с которыми валежник относится к **недревесным лесным ресурсам**, заготовка и сбор которых осуществляются в соответствии с положениями Лесного кодекса.

Заготовка недревесных лесных ресурсов регламентируется положениями Лесного кодекса, а именно статей 32 «Заготовка и сбор недревесных лесных ресурсов» и 33 «Заготовка и сбор гражданами недревесных лесных ресурсов для собственных нужд».

Заготовка и сбор гражданами недревесных лесных ресурсов, за исключением елей и деревьев других хвойных пород для новогодних праздников, для собственных нужд осуществляются в соответствии со статьей 11 Лесного кодекса, которая устанавливает, что граждане имеют право свободно и бесплатно пребывать в лесах, осуществлять для собственных нужд, заготовку и сбор недревесных лесных ресурсов.

При осуществлении вышеуказанной деятельности граждане обязаны соблюдать правила пожарной безопасности в лесах, правила санитарной безопасности в лесах, правила лесовосстановления и правила ухода за лесами.

В соответствии с частью 4 статьи 33 Лесного кодекса, порядок заготовки и сбора гражданами недревесных лесных ресурсов для собственных нужд устанавливается законом субъекта Российской Федерации.

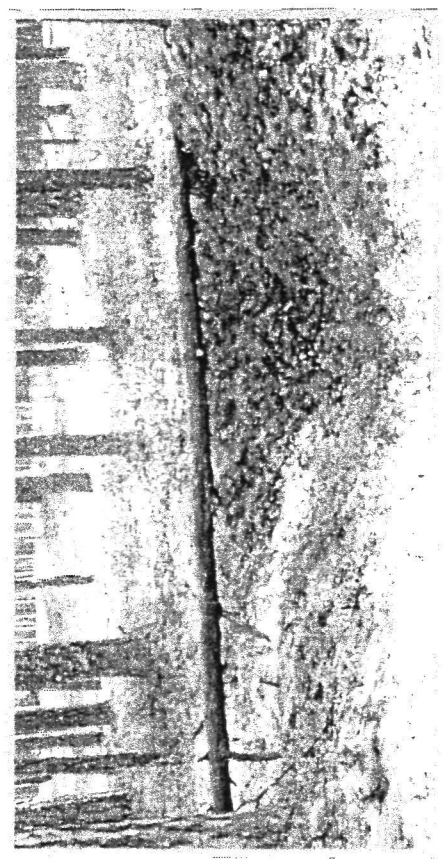
К собственным нуждам относятся потребности граждан и членов их семей в лесных ресурсах, при использовании которых исключается использование лесных ресурсов внутри семьи.

Примеры валежника (смотри изображения №№ 1, 2, 3).

Изображение № 1
Валежник



Изображение № 2
Валежник



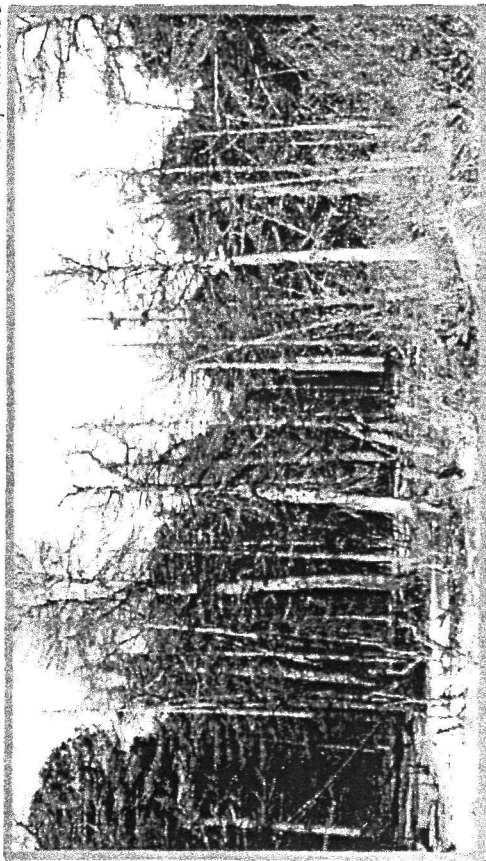
Изображение № 3
Валежник



Необходимо обратить внимание, что **сухостой** к валежнику не относится, так же как и порубочные остатки в местах проведения лесосечных работ и незаконных рубок лесных насаждений. **Важно помнить, что сухие, стоящие на корню деревья являются именно сухостоем, а не валежником.**

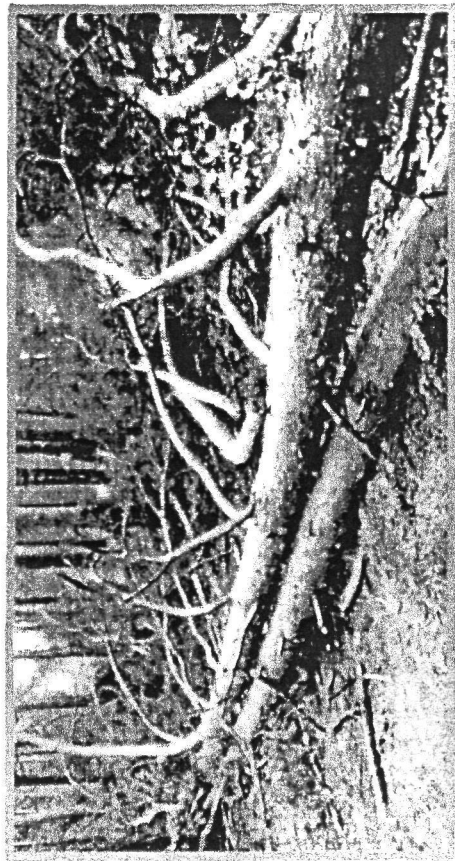
Например, сухостойное дерево является мертвым, но оно продолжает стоять, а не лежать на земле, поэтому под определение валежника такое дерево не подпадает (смотри изображение № 4).

*Изображение № 4
Сухостойное дерево.
Не является валежником
Изображение № 5*



Кроме того, необходимо обратить внимание, что деревья, которые лежат на земле, но не имеют признаков естественного отмирания (имеют зеленую листву или хвою), определять как «мертвые» не допускается (смотри изображение № 5).

*Лежащее на поверхности земли
островальное дерево, не являющееся валежником
Не является валежником*



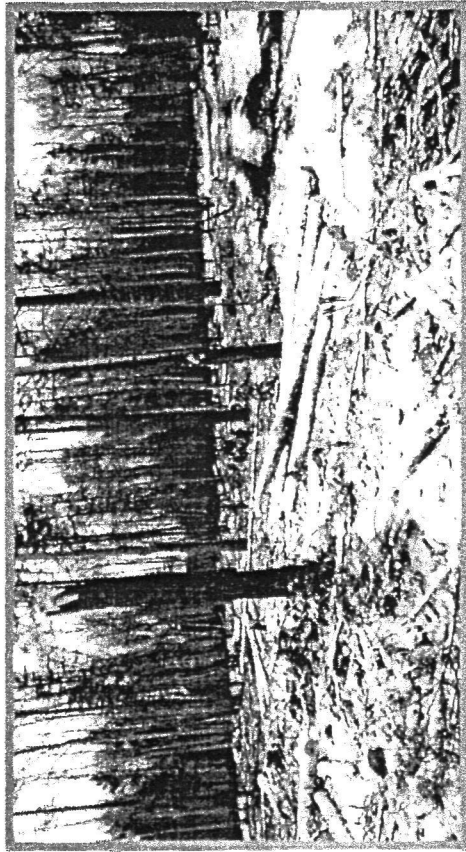
Ветропавшие деревья (вывернутые с корневищем) не являются мертвыми деревьями, хотя они лежат на земле, но могут продолжать жить, расти и даже давать потомство (вегетативное).

Ветропавшие и буреломные деревья – потенциально являются мертвыми, необходимо лишь время для того, чтобы проявились признаки усыхания (омертвления) данных деревьев.

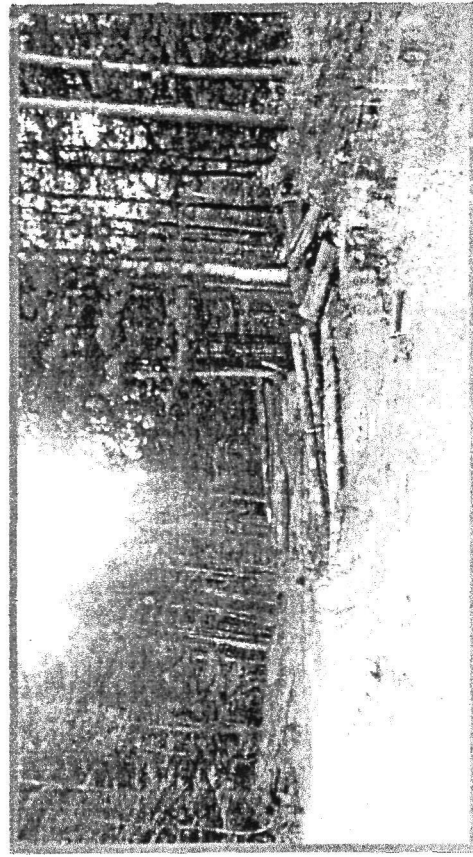
К сбору валежника следует отнести все то, что не требует проведения спиливания, срубания и ерзания деревьев, кустарников, вилкуе отделение стволочной части дерева от корневой системы.

Оставленные на лесосеке срубленные хлысты, бревна, старые штабели, являются собственностью арендатора лесного участка, соответственно забрать такую древесину нельзя (смотри изображение № 6, 7).

*Изображение № 6
Застоявшаяся древесина на лесосеке. Не
является валежником*

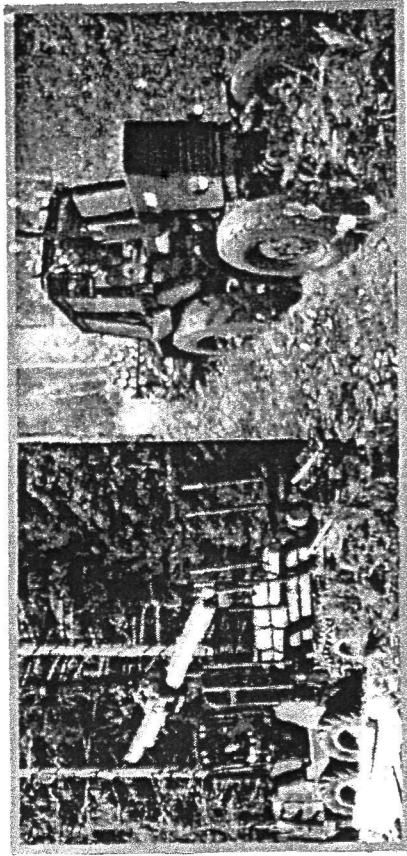


*Изображение № 7
Брошенная древесина вдоль лесовозных дорог.
Не является валежником*



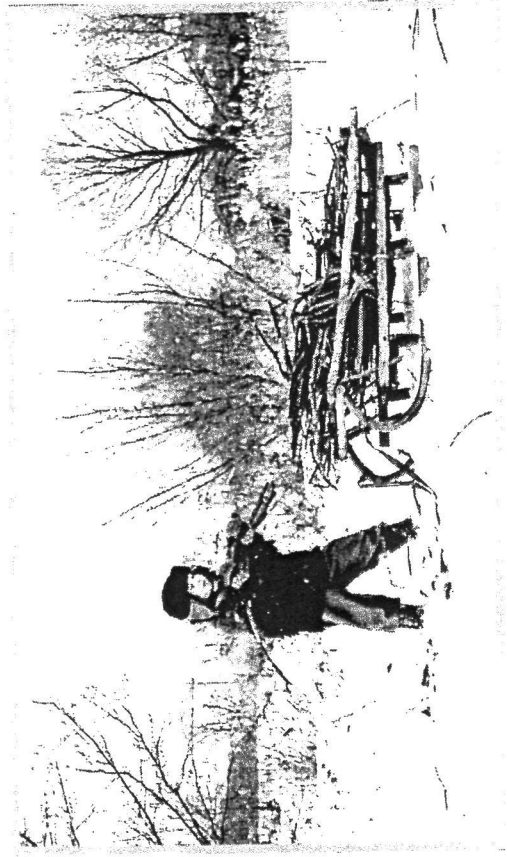
Для заготовки и транспортировки валежника не допускается применение специализированной техники (смотри изображение № 9).

Изображение № 9
Специализированная техника
Использование для заготовки валежника запрещено



При заготовке валежника не допускается повреждение почвенного покрова, подроста и молодняка ценных пород, лесных культур.

Ограничение заготовки и сбора гражданами валежника для собственных нужд может устанавливаться в соответствии со статьей 27 Лесного кодекса.



Таким образом, для правильного отнесения того или иного дерева (или его части) к валежнику, необходимо соизмерение в себе следующих критериев:

- 1) дерево или его часть лежит на поверхности земли;
- 2) дерево имеет признаки естественного отмирания (является мертвым);
- 3) деревья или их части не расположены в месте проведения лесосечных работ, на них отсутствуют признаки спиливания, среза или срубания.

К признакам естественного отмирания деревьев следует отнести отсутствие на ветках и верхние хвоя и листья, прекращение сокодвижения, частичное или полное отслоение коры от ствола дерева, изменение цвета древесины (древесина темнеет, приобретает серый, темно-коричневый цвет), наличие на древесине стволочной гнили, дупла, трутовых грибов, плесени, мха, присутствие следов заселения стволовыми вредителями (короед, лубоед, усач).

Очень важно отметить, что несанкционированное вывозом валежника на вывозной площадке сбора может привести к дефициту дров и лесу угольной промышленности.

Так, за самовольную заготовку древесины сухостоящих деревьев либо ветровальных, буреломных, снеговых, снеголомных деревьев не являющихся мертвыми гражданами может быть привлечен:

- к административной ответственности в соответствии со статьей 8.28 Кодекса Российской Федерации об административных правонарушениях – незаконная рубка, повреждение лесных насаждений или самовольное выкапывание в лесах деревьев, кустарников, лиан.

- к уголовной ответственности в соответствии со статьей 260 Уголовного кодекса Российской Федерации – незаконная рубка лесных насаждений.

За самовольное приземное паходление в лесу древесины, полученной в ходе заготовки, либо проведения лесохозяйственных мероприятий, связанных с рубкой деревьев, кустарников и лиан третьими лицами гражданами может быть привлечен:

- к административной ответственности в соответствии со статьей 7.27 Кодекса Российской Федерации об административных правонарушениях – мелкое хищение.

- к уголовной ответственности в соответствии со статьей 158 Уголовного кодекса Российской Федерации – кража.

Заготовка валежника может осуществляться в течение всего года.

Предельный объем и габаритные размеры собранного валежника не устанавливаются.

Запрещается заготовка валежника в местах проведения лесосечных работ, на лесосеках, газонасаженных рубках, в местах складирования древесины.

При заготовке валежника допускается применение ручного инструмента (ручных пил, топорков, бензопил) (смотри изображение 8).

Изображение № 8
Разрешенные инструменты для заготовки

